



Semaine de la sécurité des patients

Action d'Hémovigilance en Nord Pas-de-Calais

Dr Philippe CABRE, Dr Marianne SANDLARZ

Mlle Laurence BRISSET

Cellule Régionale d'Hémovigilance ARS Nord Pas-de-Calais

Semaine de la sécurité des patients

Courrier de Mme PODEUR,
Directrice Générale
de l'Offre de Soins



Semaine de la sécurité des patients

**Courrier de Mme PODEUR,
Directrice Générale
de l'Offre de Soins**

Les établissements et professionnels de santé pourront également communiquer sur d'autres thèmes ou sujets spécifiques, en fonction de leur situation particulière

- Comprendre les indicateurs qualité
- Agir sur les situations à risques

Les établissements et professionnels de santé pourront également communiquer sur d'autres thèmes ou sujets spécifiques, en fonction de leur situation particulière.

Un espace internet dédié <http://www.sante.gouv.fr/semaine-de-la-securite-des-patients.html> sera ouvert à partir du 10 août, permettant à chaque établissement et professionnel de santé libéral de s'inscrire pour témoigner de son engagement dans la campagne et de télécharger ou commander les documents qui l'intéressent.

Des supports de communication seront en effet proposés. Ceux portant sur les 3 thèmes prioritaires de la campagne 2011 pourront être commandés (au total, une affiche et 6 plaquettes d'information, chacun des 3 thèmes étant décliné en deux versions, l'une pour le patient et l'autre pour le professionnel de santé). Les commandes des supports de communication seront reçues jusqu'au 15 septembre 2011, sur le site dédié.

Les délais de routage des plaquettes et affiches imposent un cadencement serré des inscriptions des structures et professionnels intéressés; aussi nous vous prions de bien vouloir relayer cette information à vos partenaires avec toute l'attention nécessaire.

Je compte sur votre mobilisation pour ce rendez vous national de la sécurité des patients.

Avec mes remerciements

La Directrice générale de l'offre de soins

Annie PODEUR

Semaine de la sécurité des patients



Projet de la Cellule Régionale d'Hémovigilance

- ▶ 1- Thème choisi
- ▶ 2- Acteurs concernés
- ▶ 3- Actions réalisées pendant cette semaine
- ▶ 4- Intégration dans un projet « multi-sujets »
- ▶ 5- Indicateurs

Semaine de la sécurité des patients



1- Thème choisi: RAI post-transfusionnelle

- **Intérêt de sécurité transfusionnelle**
- **Indicateur de suivi:** taux de retour des RAI post-transfusionnelles, en Nord Pas-de-Calais moins de 10% (de 5 à 55%)
- **Obstacles à l'atteinte de l'objectif:**
 - multiplicité d'intervenants,
 - examen à réaliser à distance d'un acte,
 - patient sorti d'hospitalisation,
 - méconnaissance de l'importance de cet examen,
 - circuit de transmission du résultat...

Semaine de la sécurité des patients



2- Acteurs concernés

- ▶ Les patients
- ▶ Les prescripteurs de produits sanguins
- ▶ Les médecins traitants

Semaine de la sécurité des patients



3- Actions réalisées pendant cette semaine

- ▶ Mobilisation du réseau d'hémovigilance
- ▶ Mise à disposition de supports:
 - ▶ Flyers destinés aux patients transfusés / population
 - ▶ Courrier adressé aux médecins traitants

Ces actions sont fondées sur le volontariat des établissements de santé, des professionnels libéraux et sont déclinées sous l'égide de l'ARS avec l'appui de la cellule régionale d'hémovigilance

Semaine de la sécurité des patients



3- Actions réalisées pendant cette semaine

- ▶ **Mobilisation du réseau d'hémovigilance:**
 - ✓ 83 ES transfuseurs dans la région Nord Pas-de-Calais
 - ✓ présentation du projet lors des CSTH de cette période
 - ✓ pré-sollicitation des acteurs

Semaine de la sécurité des patients



3- Actions réalisées pendant cette semaine

- ▶ **Flyers destinés aux patients transfusés / population :**
 - ✓ Élaboration CRH / ARS Nord Pas-de-Calais
 - ✓ Contenu: explications vulgarisées expliquant l'intérêt de réaliser la RAI
 - ✓ Version PDF diffusée aux ES (réseau CHv, Direction ES)
 - ✓ Suggestions d'utilisation
 - ✓ À donner à tous les patients sortant d'hospitalisation
 - ✓ À donner aux accueils des ES pendant cette semaine d'action
 - ✓ Support de communication si option « stand hémovigilance » avec dialogue entre professionnel de santé-usager ES
 - ✓ Budgétisation: ARS (25000 exemplaires) / ES

Semaine de la sécurité des patients



3- Actions réalisées pendant cette semaine

- ▶ **Courrier adressé aux médecins traitants :**
 - ✓ Élaboration CRH / ARS Nord Pas-de-Calais
 - ✓ Contenu: sensibilisation à la réalisation des RAI chez leur patient, ainsi qu'au renvoi des résultats vers la structure de soins
 - ✓ Version PDF diffusée aux ES (réseau CHv, Direction ES)
 - ✓ Suggestion d'utilisation
 - ✓ À envoyer systématiquement avec les courriers de sortie, pendant la semaine d'action.
 - ✓ Mailing aux médecins traitants des patients de l'ES
 - ✓ Budgétisation: ES

Semaine de la sécurité des patients



4- Intégration dans un projet « multi-sujets »

- ▶ Cette campagne met l'accent sur l'importance du dialogue entre les usagers et les professionnels de santé
 - ✓ Bien utiliser les médicaments
 - ✓ Comprendre les indicateurs qualité
 - ✓ Agir sur les situations à risque

Et autres thèmes... l'hémovigilance pour le Nord Pas-de-Calais

Semaine de la sécurité des patients

Affiche de la campagne



Semaine de la sécurité des patients



5- Indicateurs

- ▶ Nombre d'établissements s'engageant dans la démarche
- ▶ Nombre d'établissements participant effectivement
- ▶ Utilisation de flyers par ES
- ▶ Utilisation de courriers diffusés aux médecins traitants
- ▶ Nombre de « stand hémovigilance »
- ▶ Ré-emploi de support pour autre action que semaine sécurité (routine)
- ▶ **Impact sur le taux de retour des RAI (à distance et si possible)**
 - ▶ **taux de retour des résultats de RAI transmis par médecin traitant**
 - ▶ **évolution du taux global de retour de RAI post-transfusionnelle**

Semaine de la sécurité des patients



Cellule Régionale d'Hémovigilance
Tel. 03.62.72.77.51 - Fax 03.20.52.96.55

Docteur Marianne SANDLARZ
E-mail : marianne.sandlarz@ars.sante.fr

Docteur Philippe CABRE
E-mail : philippe.cabre@ars.sante.fr

Aux directeurs et des correspondants d'hémovigilance
des établissements de santé transfuseurs
de la région Nord Pas de Calais

Courrier de lancement

diffusion par mail avec :

- formulaire d'engagement
- version PDF courrier médecin traitant
- version PDF du flyer

Madame, Monsieur,
Cher(e) collègue,

La DGOS (Direction générale de l'offre de soins) organise cette année la première édition de la *Semaine de la sécurité des patients*, du 21 au 25 novembre 2011. Cette campagne a pour objectif de communiquer sur la sécurité des soins et particulièrement, de mettre l'accent sur l'importance du dialogue entre les usagers et les professionnels de santé. Les actions de sensibilisation qui se déroulent durant cette semaine sont fondées sur le volontariat des établissements de santé, des professionnels libéraux, et sur les différentes initiatives des ARS, des OMEDIT, et autres structures régionales d'appui.

La cellule régionale d'hémovigilance de l'ARS Nord Pas-de-Calais a retenu le thème du *suivi post-transfusionnel* qui, de par sa transversalité, regroupe les patients, les prescripteurs de produits sanguins, et les médecins généralistes. Ce suivi post-transfusionnel repose sur la recherche d'agglutinines irrégulières (RAI), avec son support réglementaire (circulaire DGS/DHOS 2008/11 du 11 janvier 2008).

Or, plusieurs éléments concourent à diminuer la portée de cet examen :

1- La date de sa réalisation : idéalement, la RAI prend place dans les 4 à 12 semaines après un épisode transfusionnel. Sortie de ce délai, la recherche peut être faussée négative : le taux de ces allo-anticorps fluctuant dans le temps, ils peuvent ne plus être biologiquement détectables.

2- Le patient de retour à son domicile : la majorité des patients n'est plus hospitalisée à cette date, et même si la prescription a été donnée lors de la sortie, elle n'est pas forcément utilisée.

3- Un retour insuffisant des résultats vers le médecin prescripteur de la transfusion : le médecin traitant peut rencontrer des difficultés pour identifier le service où transmettre les résultats.

Nous vous proposons donc de communiquer, pour tenter d'améliorer ce suivi :

1- vers les usagers de votre établissement par l'intermédiaire de flyers (trypique préplié) Ce flyer se veut simple et éducatif, pour toucher le plus grand nombre. Vous disposez de sa version pdf, ci-jointe.

2- vers les médecins traitants par l'inclusion systématique d'une lettre de sensibilisation à tous les courriers de sortie édités pendant cette semaine (courrier type sous format pdf ci-joint)

3- vers les professionnels de santé de votre établissement par le moyen que vous trouverez le plus judicieux.

Le taux de retour des résultats biologiques de RAI dans le dossier transfusionnel hospitalier de vos patients (moins de 10% dans notre région en moyenne), sera un des indicateurs de suivi.

En pratique: nous joignons à ce mail une déclaration d'intention. Merci de la compléter et de nous la retourner (avant le 07 novembre) si vous souhaitez participer à cette action. Nous pourrions alors vous faire parvenir un certain nombre de flyers en format papier. Les modèles du flyers et de la lettre type sont annexés en format pdf à ce mail.

Nous savons pouvoir compter sur vous et vous remercions par avance de votre pleine adhésion à cette démarche d'acteur de l'hémovigilance.

Bien cordialement,

Dr Ph CABRE,
Coordonnateur Régional d'Hémovigilance.

Dr M. SANDLARZ,
Coordonnateur Régional d'Hémovigilance.

666 Avenue Willy Brandt - 59777 EURALILLE
www.ars.nordpasdecalais.sante.fr

Semaine de la sécurité des patients

Engagement ES

| | |
|---|---|
| ENGAGEMENT POUR AMELIORER LE SUIVI POST-TRANSFUSIONNEL | |
| « SEMAINE DE LA SECURITE DES PATIENTS » 21 au 25 novembre 2011 | |
| Cachet de l'Etablissement | Nom, prénom, qualité : Signature : |
| <p><i>souhaitons engager notre établissement dans l'action « améliorer le suivi post- transfusionnel » dans le cadre de <u>la semaine de la sécurité des patients</u>, sous l'égide de la DGOS et de l'Agence Régionale de Santé Nord Pas-de-Calais, du 21 au 25 novembre 2011.</i></p> <p><i>Notre adhésion à ce projet se traduira par :</i></p> <ul style="list-style-type: none">- son annonce aux professionnels de santé de notre établissement- la mise à disposition durant cette semaine de flyers types pour les usagers- l'envoi d'un courrier type doublant le courrier de sortie vers les médecins traitants | |
| Merci de nous retourner cet engagement avant le 7 novembre 2011 | <p>● Agence Régionale de Santé (ARS) Nord Pas De Calais Direction de la Santé Publique Cellule Régionale d'Hémovigilance 550 Avenue Willy Brandt 59777 EURALILLE Tel : +33 (0)3 02 72 77 51 - Fax : +33 (0)3 20 52 00 55 Mail : philippe.cabre@ars.sante.fr - marianne.sandiarz@ars.sante.fr</p> |

Semaine de la sécurité des patients

Courrier médecin traitant



Agence Régionale de Santé
Nord-Pas-de-Calais
DIRECTION DE LA SANTÉ PUBLIQUE
Cellule Régionale d'Hémovigilance
Tel. 03.62.72.77.51 - Fax 03.20.57.06.55

Docteur Marianne SANDLARZ
E-mail : marianne.sandlarz@ars.sante.fr

Docteur Philippe CABRE
E-mail : philippe.cabre@ars.sante.fr



Chère Consoeur, Cher Confrère

La DGOS (Direction générale de l'offre de soins) organise cette année la première édition de la *Semaine de la sécurité des patients*, du 21 au 25 novembre 2011. Cette campagne a pour objectif de communiquer sur la sécurité des soins et particulièrement, de mettre l'accent sur l'importance du **dialogue entre les usagers et les professionnels de santé**. Les actions de sensibilisation qui se déroulent durant cette semaine sont fondées sur le volontariat des établissements de santé, des professionnels libéraux, et sur les différentes initiatives des ARS, des OIVEDIT, et autres structures régionales d'appui.

La cellule régionale d'hémovigilance de l'ARS Nord-Pas-de-Calais a retenu le thème du *suivi post-transfusionnel* qui, de par sa transversalité, regroupe les patients, les prescripteurs de produits sanguins, et les médecins généralistes.

A cette occasion, nous vous rappelons que ce suivi post-transfusionnel repose sur la recherche d'agglutinins irrégulières (RAI), avec son support réglementaire (circulaire DGS/DHOS 2006/11 du 11 janvier 2006). Cette RAI peut mettre en évidence l'apparition d'allo-anticorps, déterminants dans la qualification nécessaire des produits sanguins à utiliser en cas de transfusion ultérieure.

Or, plusieurs éléments concourent à diminuer la portée de cet examen :

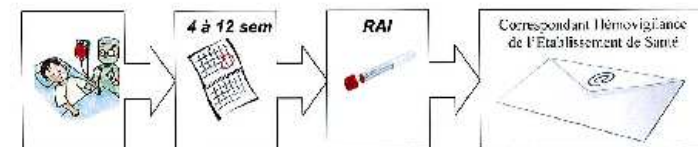
- 1- La date de sa réalisation : idéalement, la RAI prend place dans les 4 à 12 semaines après un épisode transfusionnel. Sortie de ce délai, la recherche peut être faussée négative : le taux de ces allo-anticorps fluctuant dans le temps, ils peuvent ne plus être biologiquement détectables.
- 2- Le patient de retour à son domicile : la majorité des patients n'est plus hospitalisée à cette date, et même si la prescription a été donnée lors de la sortie, elle n'est pas forcément utilisée.
- 3- Un retour insuffisant des résultats vers le médecin prescripteur de la transfusion : le médecin traitant peut rencontrer des difficultés pour identifier le service où transmettre les résultats.

Nous savons pouvoir compter sur votre implication en renforçant votre vigilance sur ces trois points. L'amélioration du taux de retour des résultats biologiques de RAI dans le dossier transfusionnel hospitalier de vos patients (moins de 10% dans notre région en moyenne) à fortiori en cas de positivité, sera alors garant d'une sécurité transfusionnelle accrue par le choix de produits sanguins labiles adaptés à chaque profil de malade. Nous vous remercions par avance de votre pleine adhésion à cette démarche d'acteur de l'hémovigilance.

Nous vous prions d'agréer, Chère Consoeur, Cher Confrère, l'expression de nos salutations distinguées.

Dr PH CABRE,
Coordonnateur Régional d'Hémovigilance.

Dr M. SANDLARZ,
Coordonnateur Régional d'Hémovigilance.



566 Avenue Willy Brandt - 59777 EURALLILLE
www.ars.nordpasdecalais.sante.fr



Cellule Régionale d'Hémovigilance



.....semaine de la sécurité des patients.....

.....patients.....

.....professionnels de santé.....



agir:

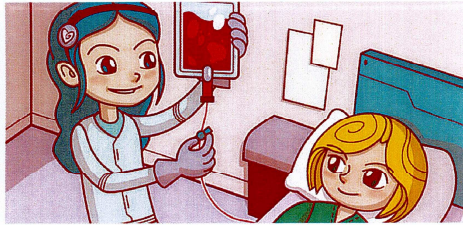


améliorer le suivi post-transfusionnel

Qu'est-ce qu'une transfusion de sang ?

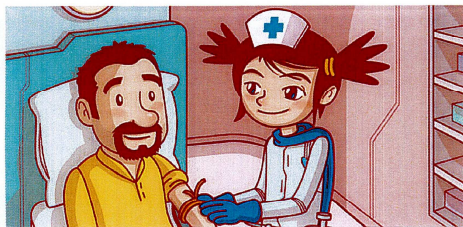
La transfusion est un traitement qui consiste à injecter par voie veineuse certains composants du sang comme les globules rouges le plus souvent, ou des plaquettes ou du plasma.

Pourquoi vous transfuse-t-on ?



Il existe différentes situations qui peuvent conduire votre médecin à vous prescrire une transfusion : c'est le cas par exemple des hémorragies (lors d'une intervention chirurgicale, d'un accident,...), des chimiothérapies, ou de certaines maladies du sang. La transfusion sanguine qui va vous être faite répond à votre situation propre : il existe un type de transfusion pour chaque situation.

Un examen après une transfusion, pourquoi ?



Dans certains cas, le malade peut produire des anticorps contre les globules rouges qu'il a reçus, car ceux-ci ne peuvent être strictement identiques. Il est important de savoir si vous êtes dans cette situation, en effectuant une prise de sang à distance de la transfusion. Cela s'appelle la recherche d'anticorps irréguliers post-transfusionnelle (RAI post transfusionnelle).

Pourquoi faire cet examen post-transfusionnel alors qu'on réalise aussi des examens pré-transfusionnels ?

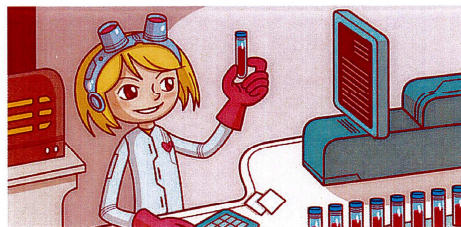
Ces anticorps ne restent pas toujours présents à un taux détectable dans le sang. Le seul examen pré transfusionnel, si vous avez déjà été transfusé, est insuffisant.

Comment réaliser cet examen post-transfusionnel ?



La prescription de cet examen (ordonnance) peut être faite par le médecin qui a prescrit la transfusion ou par votre médecin traitant, qui doit alors mentionner que les résultats doivent aussi être transmis par le laboratoire au médecin prescripteur de la transfusion.

Où réaliser cet examen post-transfusionnel ?

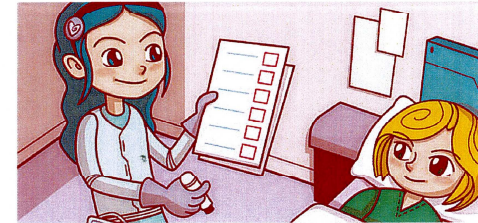


Cette prise de sang est simple. Elle peut être réalisée dans votre laboratoire d'analyse habituel, sur prescription médicale.

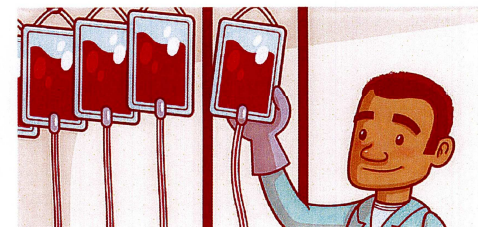
Quand réaliser cet examen post-transfusionnel ?

Il faut attendre de 4 à 12 semaines après la transfusion pour sa réalisation.

Que changent les résultats de cet examen ?



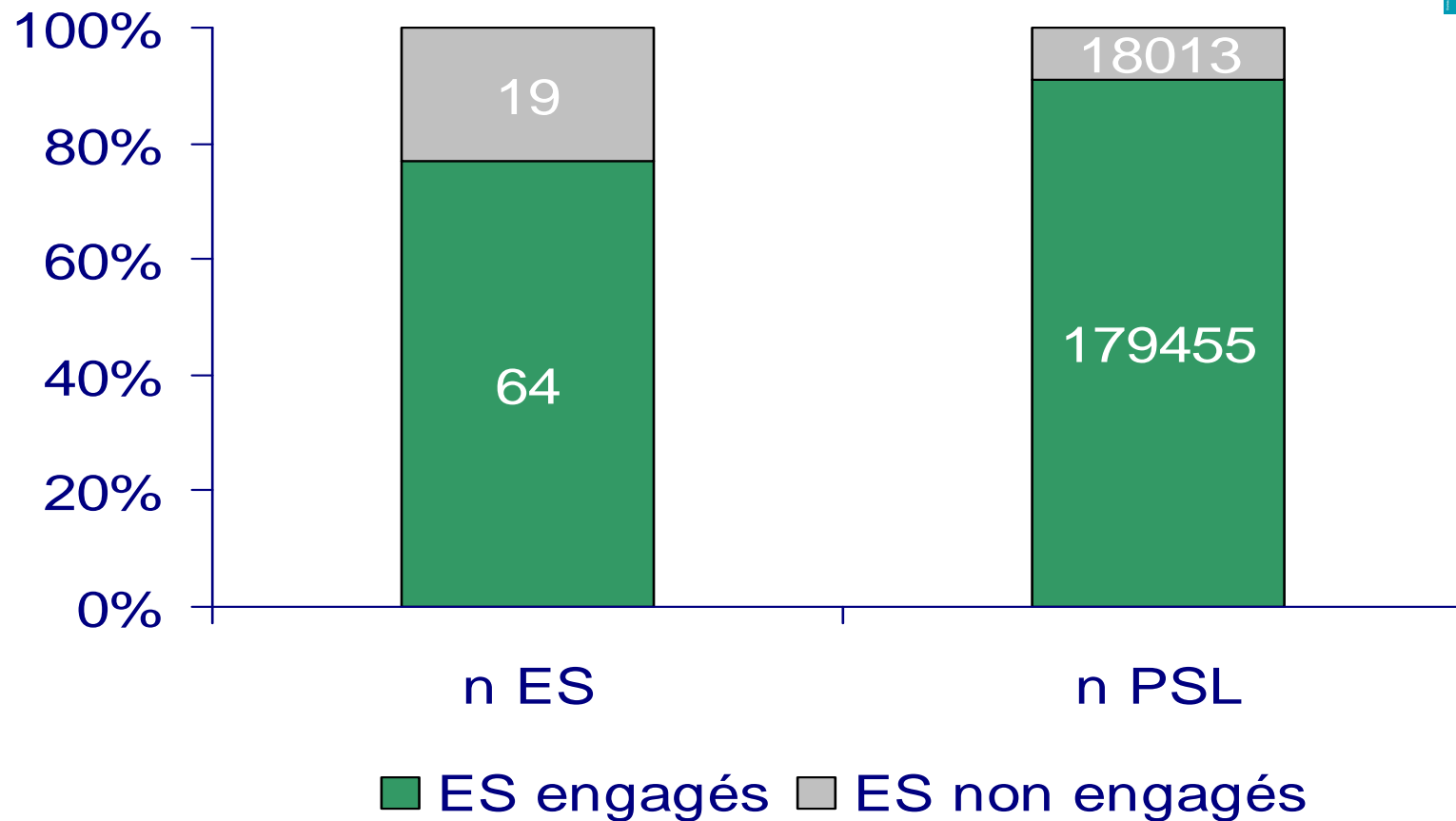
Il est très important que le médecin qui a prescrit la transfusion soit tenu informé des résultats de cet examen biologique. Ils seront joints à votre dossier transfusionnel (qui fait partie de votre dossier médical) consulté avant une nouvelle transfusion. En effet, si la recherche est positive, il devra vous prescrire des transfusions de produits sanguins encore plus adaptés.



Grâce à cet examen post transfusionnel et par la communication des résultats aux professionnels de santé, vos transfusions sont plus sûres.

Semaine de la sécurité des patients

Indicateur: taux d'engagement des ES transfuseurs du Nord Pas-de-Calais



Semaine de la sécurité des patients

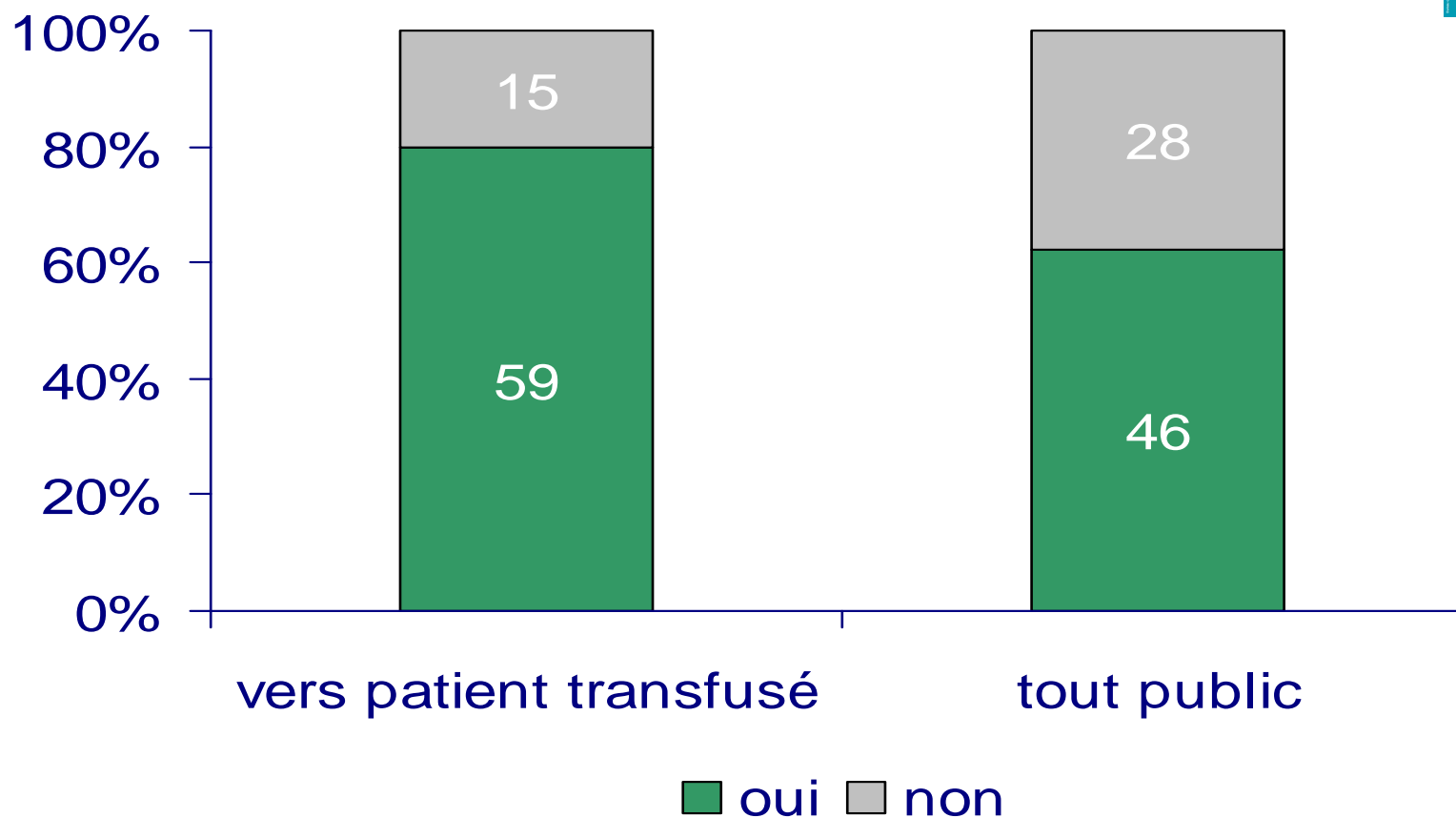
Indicateur: taux effectif de participation des ES transfuseurs du Nord Pas-de-Calais



- ▶ 89% (74/83) des ES transfuseurs ont participé à l'action
 - ▶ dont 100% des ES engagés
- ▶ >10% des ES: organisation et tenue d'un stand « hémovigilance » à part entière, pendant cette semaine

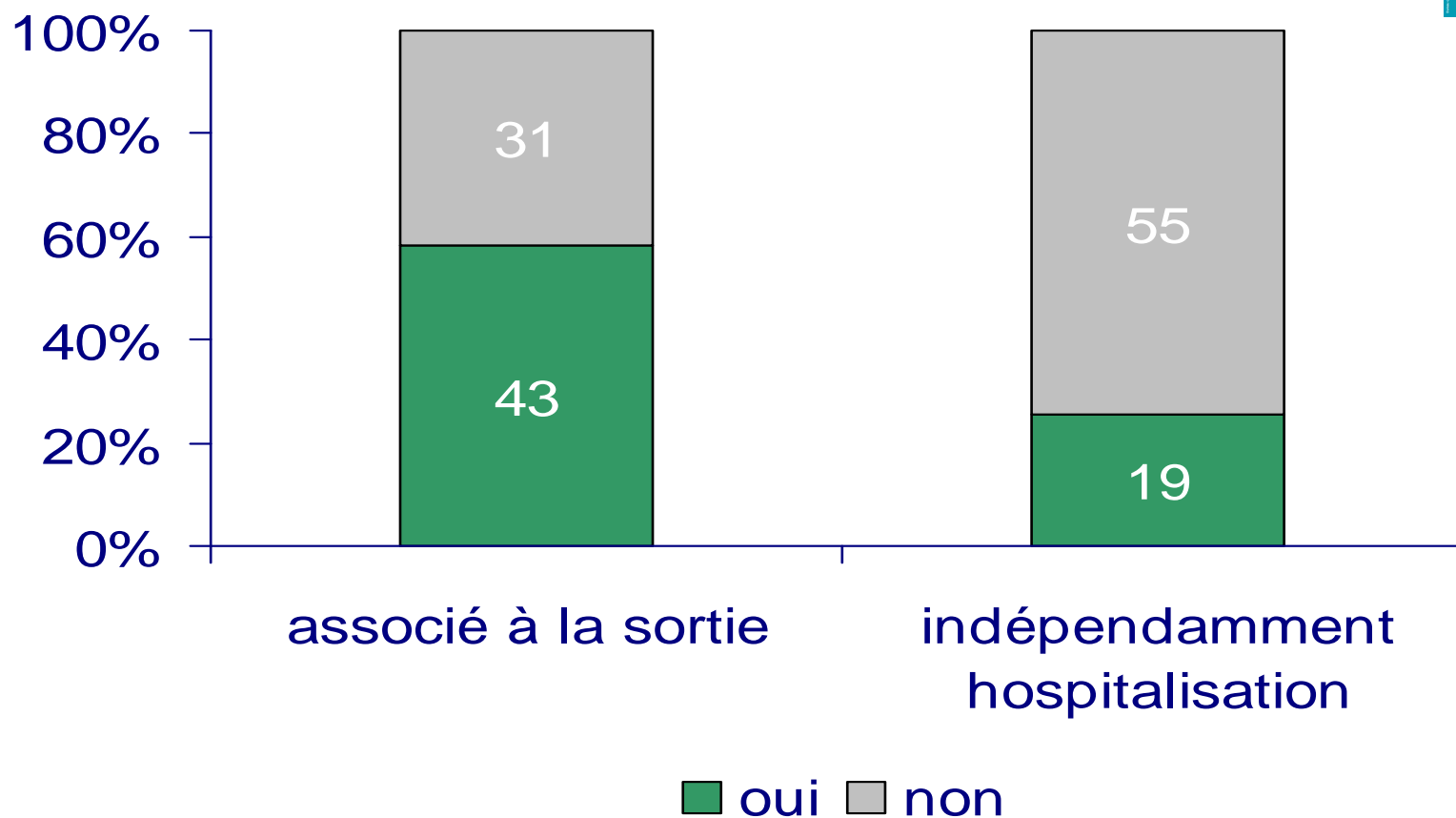
Semaine de la sécurité des patients

Indicateur: taux d'utilisation du flyer par les ES participants du Nord Pas-de-Calais



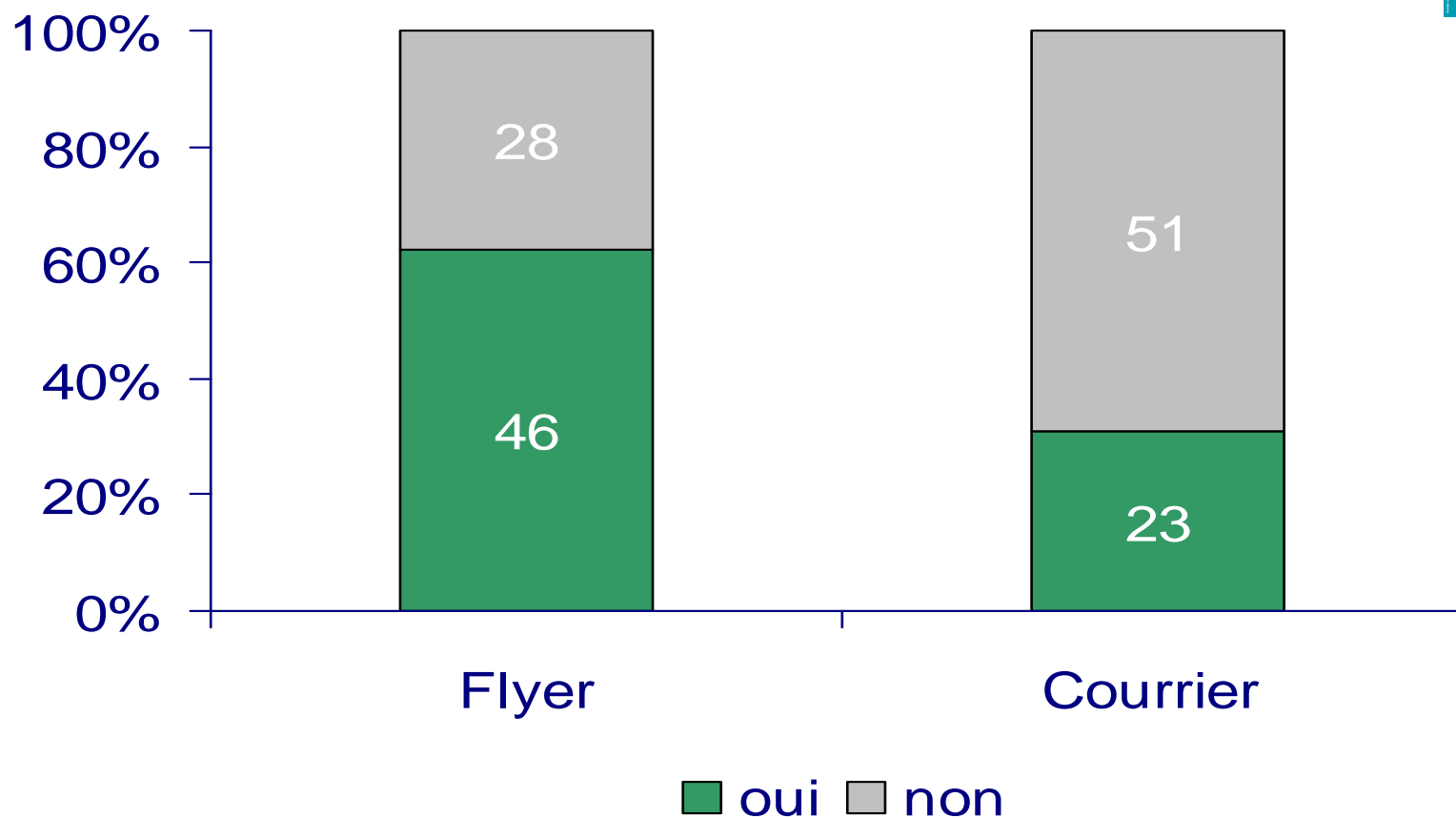
Semaine de la sécurité des patients

Indicateur: taux d'utilisation du courrier type « médecin traitant » par les ES participants du Nord Pas-de-Calais



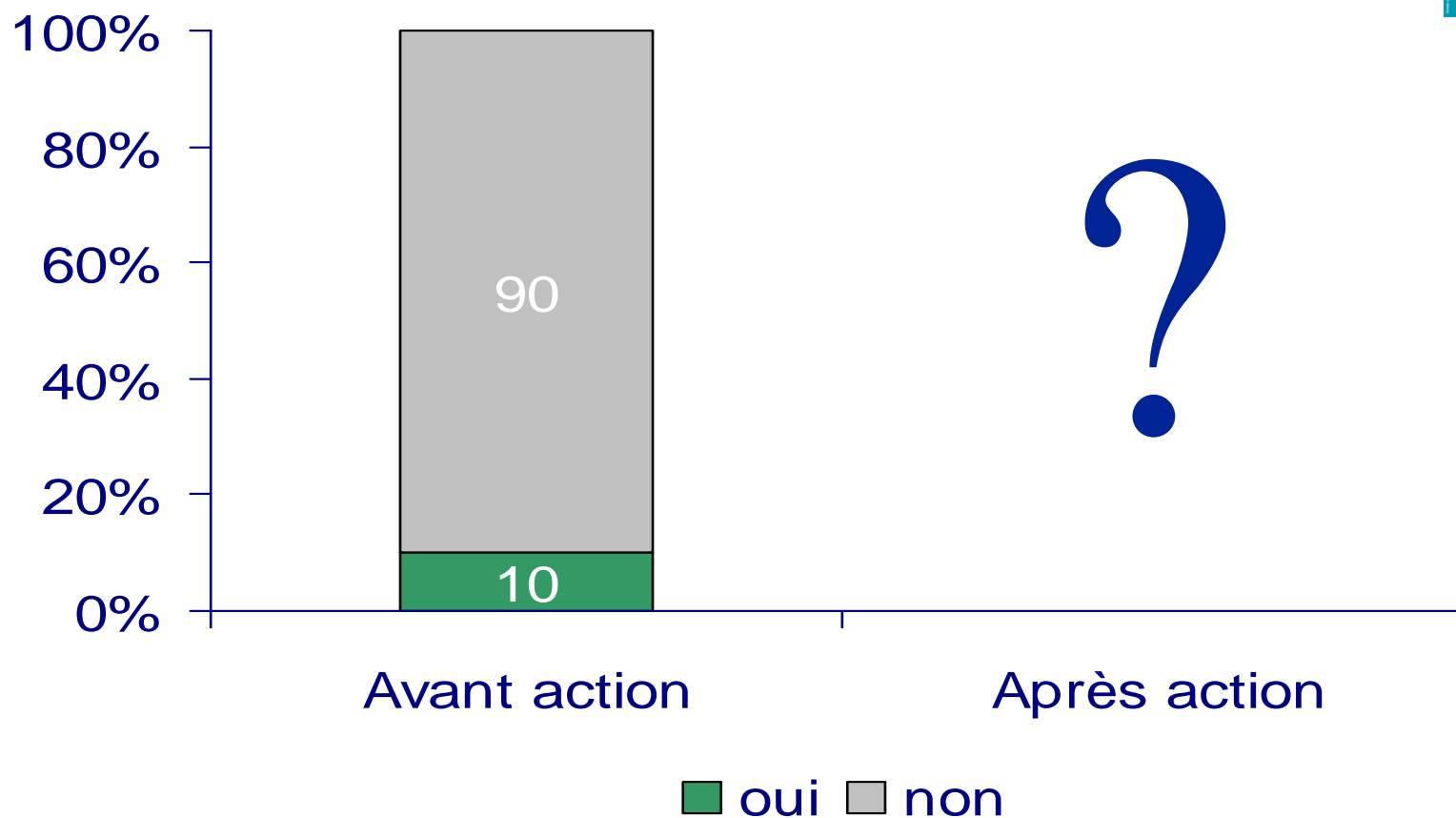
Semaine de la sécurité des patients

Indicateur: taux d'utilisation des supports en «routine» par les ES participants du Nord Pas-de-Calais



Semaine de la sécurité des patients

Indicateur: taux de retour des RAI post-transfusionnelles



Semaine de la sécurité des patients

**Merci
de votre
attention !**